

# P4F

FOTOBUDKI  
FOTOLUSTRY  
EVENTY  
DODATKI

PRODUKCJA - SPRZEDAŻ - WYNAJEM - USŁUGI CNC



## INSTRUKCJA OBSŁUGI

---

### Fotobudka P4F 15.6 ALU SLIM

## Spis treści

Ogólne informacje dotyczące użytkowania	3
Ogólne zasady bezpieczeństwa	3
Bezpieczeństwo dzieci i osób o ograniczonych zdolnościach ruchowych, sensorycznych lub umysłowych	4
Przyłączenie do zasilania elektrycznego	4
Transport i przechowywanie urządzenia fotobudka 15.6 ALU Slim	5
Czyszczenie i konserwacja urządzenia fotobudka 15.6 ALU Slim	6
Materiały eksploatacyjne	6
Rozwiązywanie problemów	6
Co zrobić, gdy...	7
Jeśli nie można znaleźć rozwiązania	8
Usuwanie zbędnych urządzeń	8
Opis urządzenia fotobudka 15.6 ALU Slim	9
Podstawowe parametry urządzenia fotobudka 15.6 ALU Slim	10
Kompletacja zestawu podstawowego urządzenia fotobudka 15.6 ALU Slim	11
Dodatkowe elementy wyposażenia	12
Schemat połączenia podzespołów urządzenia fotobudka 15.6 ALU Slim	12
Instrukcja przygotowania urządzenia fotobudka 15.6 ALU Slim do użycia	13
Montaż fotobudki 15.6 ALU Slim	14
Podłączanie zasilania i uruchamianie fotobudki 15.6 ALU Slim	15
Przygotowanie i montaż aparatu fotograficznego	16
Zalecane ustawienia aparatu fotograficznego	20
Opcjonalne ustawienie aparatu /pochylenie oraz zdjęcia pionowe/	21
Podłączanie pozostałych podzespołów	22
Podłączanie elementów drukarki	24
Uwagi dodatkowe	31
Dane sprzedawcy	31

## Ogólne informacje dotyczące użytkowania i bezpieczeństwa

Przed instalacją i rozpoczęciem eksploatacji urządzenia należy uważnie zapoznać się z załączoną instrukcją obsługi. Należy zachować instrukcję wraz z urządzeniem do wykorzystania w przyszłości oraz na potrzeby ewentualnej reklamacji.

Firma P4F nie ponosi odpowiedzialności za jakiegokolwiek szkody wyrządzone bezpośrednio lub pośrednio, osobom lub pomieszczeniom w wyniku:

- Niepoprawnego użycia urządzenia fotobudka
- Niepoprawnego podłączenia podzespołów urządzenia fotobudka
- Nieodpowiedniego zasilania elektrycznego
- Nieautoryzowanych zmian technicznych
- Użycia nieautoryzowanych części zamiennych
- Pozostawiania urządzenia bez nadzoru
- Uruchamiania urządzenia na okres dłuższy niż 3-4 godziny, bez przerw technicznych
- Użytkowania podzespołów wchodzących w skład zestawu fotobudka P4F do celów innych niż obsługa fotobudki

## Ogólne zasady bezpieczeństwa

Urządzenie przystosowane jest do użytkowania w pomieszczeniach, w temperaturze o zakresie 10-30°C, wilgotności 35-80% bez kondensacji. Przeznaczone jest wyłącznie do wykonywania zdjęć jako automat, wyłącznie w podłączonej zgodnie z niniejszą instrukcją sekwencji urządzeń.

Nie wolno umieszczać urządzenia blisko jakiegokolwiek źródła ciepła (zakres zalecanej temperatury otoczenia – od 10 do 30°C) ani źródła pola magnetycznego/elektromagnetycznego.

Urządzenie musi być umieszczone na płaskiej, stabilnej powierzchni, musi być ustawione pionowo.

Urządzenie przystosowane jest do napięcia 230V, musi być podłączone do gniazdka elektrycznego posiadającego uziemienie.

Urządzenie nie jest wodoodporne - należy chronić je przed wilgocią.

Urządzenie należy odpowiednio zabezpieczyć przed dostępem osób niepowołanych. Przed pierwszym użyciem urządzenia należy usunąć z niego wszystkie elementy opakowania, etykiety i folię ochronną (jeśli dotyczy).

Zachować ostrożność podczas przenoszenia urządzenia, ponieważ posiada ciężkie elementy składowe.

Nie pozostawiać włączonego urządzenia bez nadzoru.

Należy stosować wyłącznie oryginalne części zamienne i materiały eksploatacyjne.

### **Bezpieczeństwo dzieci i osób o ograniczonych zdolnościach ruchowych, sensorycznych lub umysłowych**

Urządzenia nie mogą użytkować ani obsługiwać dzieci poniżej 12 roku życia ani osoby o ograniczonych zdolnościach fizycznych, sensorycznych lub umysłowych, a także nieposiadające odpowiedniej wiedzy lub doświadczenia bez nadzoru odpowiednich osób. Nie należy pozwalać, aby dzieci bawiły się urządzeniem bez nadzoru osób dorosłych. Wszystkie opakowania należy przechowywać poza zasięgiem dzieci.

### **Przyłączenie do zasilania elektrycznego**

Urządzenie wyposażone jest w bezpieczne gniazdo IEC oraz przewód zasilający służący do połączenia do źródła prądu o napięciu 230V.

Niezbędne gniazdko elektryczne z uziemieniem.

Nie należy dopuszczać do splątania przewodów elektrycznych.

Odłączając urządzenie, nie ciągnąć za przewód zasilający. Zawsze ciągnąć za wtyczkę. Odłączenie urządzenia od sieci zasilającej następuje po wyciągnięciu wtyczki kabla zasilającego zewnętrznego z gniazda zasilającego IEC znajdującego się na zewnątrz ściany górnego modułu fotobudki po uprzednim wyłączeniu zasilania za pomocą wyłącznika.

Jeśli przewód zasilający jest uszkodzony, należy urządzenie odłączyć od zasilania i wymienić przewód zasilający przy zachowaniu należytych środków ostrożności.

## Transport i przechowywanie urządzenia fotobudka 15.6 ALU Slim

Urządzenie może być transportowane w pozycji pionowej, jak i poziomej jedynie po złożeniu górnego modułu obudowy urządzenia oraz stojaka oraz po uprzednim usunięciu z modułu podzespołów, które muszą być transportowane oddzielnie.

W celu przygotowania urządzenia do transportu w pełni bezpieczny sposób, należy wykonać poniżej przedstawione działania w określonej sekwencji:

- Wyłączyć podzespoły takie jak: lampa błyskowa, drukarka fotograficzna, aparat fotograficzny za pomocą przycisków, wyłączyć komputer AIO
- Aparat fotograficzny wypiąć z uchwytu mocującego, uprzednio odłączając kabel USB, wyjąć adapter zasilający, nałożyć osłonę obiektywu, umieścić aparat w pokrowcu transportowym lub innym bezpiecznym miejscu.
- Drukarkę odłączyć od zasilania, odłączyć kabel USB, wyjąć drukarkę – **należy przy tym szczególnie uważać gdyż jest to ciężki element wyposażenia** – umieścić drukarkę w pokrowcu transportowym lub innym bezpiecznym miejscu
- Odłączyć fotobudkę do zasilania – wyłączyć zasilanie górnego modułu za pomocą wyłącznika, odłączyć przewód zasilający. Przewód zasilający umieścić w pokrowcu transportowym lub innym bezpiecznym miejscu (odłączając urządzenie, nie wolno ciągnąć za przewód zasilający. Zawsze ciągnąć za wtyczkę
- Przy użyciu nakrętki na śrubę łączącą moduł górny ze stojakiem, rozłączyć oba elementy. Ostrożnie zdjąć moduł górny fotobudki ze stojaka. W celu zapobiegania uszkodzeniom obudowy moduł należy umieścić w pokrowcu transportowym. Nakrętkę na śrubę zabezpieczyć zakręcając ją na śrubę łączącą
- Dokonać demontażu stojaka poprzez odkręcenie śrub i rozmontowanie elementów. Wszystkie elementy w tym śruby i nakrętki przechowywać w bezpiecznym miejscu. Elementy stojaka umieścić w pokrowcu transportowym

Zarówno obudowę urządzenia jak i jego podzespoły należy do transportu odpowiednio zabezpieczyć przed potencjalnymi uszkodzeniami.

Urządzenie wraz z podzespołami przechowywać należy w suchym miejscu (wilgotność nie większa niż 80%), w temperaturze pomiędzy 5 a 30°C.

W przypadku dłuższego przebywania (**powyżej 1h**), urządzenia i podzespołów w warunkach spoza wyżej wymienionego zakresu sprzęt należy umieścić w pomieszczeniu o warunkach odpowiednich do jego uruchomienia, a przed uruchomieniem odczekać minimum 1h.

## Czyszczenie i konserwacja urządzenia fotobudka 15.6 ALU Slim

Obudowę modułu górnego i stojak urządzenia należy czyścić sprayem czyszczącym typu Pronto, posiadającym właściwości antyelektrostatyczne. Nie stosować produktów ściernych, myjek do szorowania, rozpuszczalników ani metalowych przedmiotów.

Do czyszczenia i konserwacji modułów fotobudki wykonanych z drewna naturalnego nie należy stosować środków zawierających środki powierzchniowo czynne. Nie wolno stosować proszków do szorowania ani mleczek czyszczących.

## Materiały eksploatacyjne

Urządzenie fotobudka wymaga stosowania materiałów eksploatacyjnych, takich jak papier do drukarki termosublimacyjnej.

Urządzenie fotobudka sprzedawane jest bez materiałów eksploatacyjnych w zestawie lub z zestawem papieru i folii – wkładem pojedynczym na wykonanie około 700 zdjęć. Dodatkowe materiały eksploatacyjne zapewnia Klient.

Firma P4F odpowiada za sprawne działanie urządzenia fotobudka jedynie w przypadku użytkowania oryginalnych materiałów eksploatacyjnych.

## Rozwiązywanie problemów

Przed rozpoczęciem rozwiązywania problemów należy upewnić się, że wszystkie elementy urządzenia są podłączone i uruchomione w sposób prawidłowy (patrz: schemat połączenia podzespołów urządzenia fotobudka), a przewody przyłączeniowe nie są uszkodzone. Jeśli widoczne są uszkodzenia przewodów, należy wymienić je przy zachowaniu środków ostrożności.

## Co zrobić, gdy...

PROBLEM	PRAWDOPODOBNA PRZYCZYNA	ROZWIĄZANIE
Urządzenie nie włącza się	a. Uszkodzony przewód zasilający główny	Wymienić przewód zasilający główny
	b. Brak zasilania w gniazdku	Znaleźć gniazdko posiadające zasilanie (niezbędne uziemienie)
Aparat nie włącza się	Błędny montaż zasilacza - niedomknięta klapka komory na baterię	Sprawdzić czy zasilacz zamontowany został poprawnie, a klapka komory jest zamknięta
Komputer nie „widzi” drukarki	a. Uszkodzony kabel USB do drukarki	Wymienić kabel USB do drukarki
Drukarka nie drukuje	a. Papier w drukarce uległ zacięciu	Należy usunąć papier i folię i zamontować je na nowo
	b. Drukarka była transportowana w nieodpowiednich warunkach – papier i folia uległy zawilgoceniu	Otworzyć drukarkę i pozwolić na wyrównanie się temperatury drukarki z temperaturą otoczenia



## Jeśli nie można znaleźć rozwiązania

Jeżeli rozwiązanie problemu we własnym zakresie nie jest możliwe, należy skontaktować się ze sprzedawcą.

Należy podać dane (numer seryjny urządzenia) z tabliczki znamionowej. Należy upewnić się, że urządzenie było użytkowane prawidłowo. W przeciwnym razie interwencja pracownika serwisu lub sprzedawcy może być płatna nawet w okresie gwarancyjnym. Informacje dotyczące obsługi klienta oraz warunków gwarancji znajdują się w karcie gwarancyjnej.

## Usuwanie zbędnych urządzeń



Informacje dla użytkowników o utylizacji zużytego sprzętu elektrycznego i elektronicznego. Taki symbol umieszczony na wyrobie i/lub towarzyszących mu dokumentach oznacza, że używane urządzenie elektryczne i elektroniczne nie może być wyrzucane razem z odpadami ogólnymi. W celu właściwego przetworzenia, odzyskiwania i recyklingu należy zanieść takie urządzenie do przeznaczonego do tego celu punktu zbiórki, w którym zostanie przyjęte bez opłat. Alternatywnie, w niektórych krajach, możliwe jest zwrócenie takich wyrobów do miejscowego dostawcy podczas zakupu nowego, równoważnego urządzenia. Prawidłowe zagospodarowanie wyrobu pomaga w oszczędzaniu wartościowych zasobów środowiska oraz zapobiega wszelkim potencjalnie negatywnym skutkom wpływającym na ludzkie zdrowie oraz środowisko, jakie mogłyby się pojawić wskutek niewłaściwego postępowania z odpadami. W celu uzyskania szczegółowych informacji o najbliższym punkcie utylizacji prosimy skontaktować się z miejscowymi władzami. Zależnie od prawa obowiązującego w danym kraju niewłaściwe pozbywanie się zużytego sprzętu może być karalne.

W celu pozbycia się zużytego sprzętu i uzyskania informacji o prawidłowym sposobie jego zagospodarowania prosimy o kontakt z miejscowymi władzami lub dostawcą.



## Opis urządzenia fotobudka 15.6 ALU Slim

Urządzenie fotobudka jest skompletowanym zestawem urządzeń, które działając wspólnie tworzą automat fotograficzny wykonujący zdjęcia. Urządzenie składa się z obudowy zewnętrznej wraz z oświetleniem stałym oraz podzespołów – aparatu fotograficznego, lampy błyskowej, drukarki termosublimacyjnej, komputera przemysłowego oraz systemu zasilania i przewodów (zasilacz do aparatu fotograficznego, przewody USB, przewody zasilające).

Urządzenie działa na oprogramowaniu DSLR Remote Pro (Breeze Booth).



## Podstawowe parametry urządzenia fotobudka 15.6 ALU Slim



22,5kg



12kg



3,5kg



4kg



17kg



Zużycie energii: około 250W

Poziom hałasu: <50db

## Podstawowa kompletacja zestawu fotobudka 15.6 ALU Slim

(mogą występować różnice, w zależności od zakupionego zestawu)

### Element kompletacji

obudowa fotobudki + elementy składowe stojaka

oświetlenie stałe LED + pilot sterujący

komputer przemysłowy

aparat fotograficzny Canon EOS

drukarka termosublimacyjna DNP

studyjna lampa błyskowa Quadralite

bezprowodowa klawiatura Logitech

minirozdzielnia elektryczna

kabel zasilający główny

zestaw przewodów zasilających i łączących podzespoły

kluczyki do drzwi obudów



Zdjęcia mogą się różnić w zależności od update'u fotobudki.

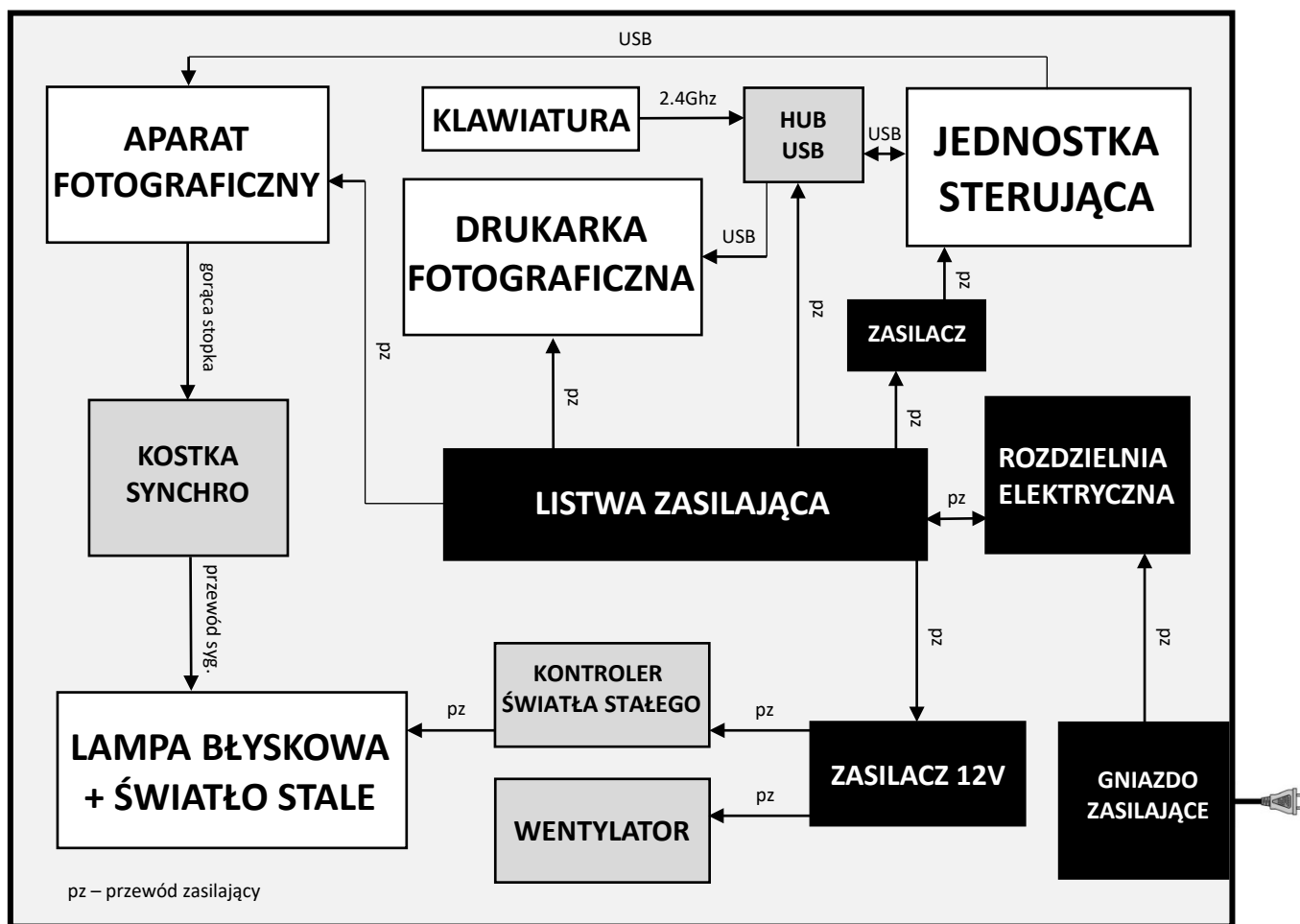


## Dodatkowe elementy wyposażenia

Urządzenie może być wyposażone w dodatkowe akcesoria elektroniczne takie jak: wrzutnik monet, zewnętrzny czytnik kart pamięci, dodatkowe akcesoria oświetleniowe. Do każdego z nich dodawana jest oddzielna, skrócona instrukcja obsługi.

## Schemat połączenia podzespołów urządzenia fotobudka 15.6 ALU Slim

Urządzenie fotobudka składa się z obudowy zewnętrznej oraz podzespołów. Działa prawidłowo wyłącznie w zestawie, w podłączonej w ściśle określony sposób sekwencji urządzeń przedstawionej na poniższym schemacie.



Rys1. Schemat połączenia podzespołów urządzenia fotobudka

## Instrukcja przygotowania urządzenia fotobudka 15.6 ALU Slim do użycia



Zdjęcia mogą się różnić w zależności od update'u fotobudki.

Elementy oraz podzespoły urządzenia (po przeprowadzonym uprzednio bezpiecznym transporcie) przenieść w miejsce, które zapewni odpowiednią ilość powierzchni do jego złożenia. Moduł obudowy urządzenia umieścić na płaskiej powierzchni, w miejscu w którym odbywać się będzie montaż całości urządzenia.

Elementy takie jak:

- moduł górny
- moduł dolny
- podstawa do nogi stojaka
- noga stojaka
- moduł górny drukarki
- 4 nakrętki na śruby

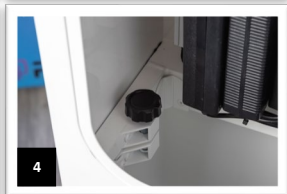
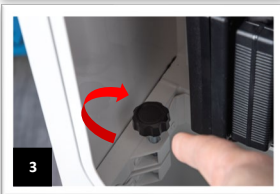
należy przygotować do montażu



## Montaż fotobudki 15.6 ALU Slim

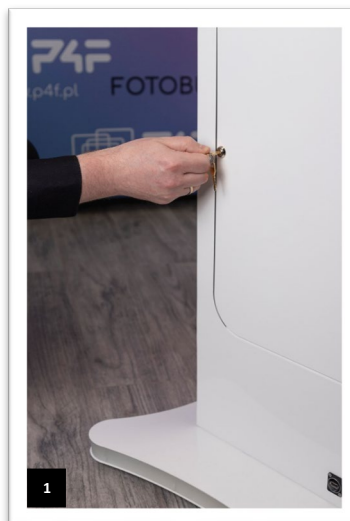


Unieść górny moduł fotobudki i wyprostować do pozycji pionowej, aby fotobudka tworzyła całość /rys. 1-3/. Górny moduł fotobudki nałożyć na dolny zwracając uwagę na narożniki pozycjonujące pokazane strzałką na rys.2



Za pomocą śrub połączyć moduły fotobudki. Obracając śrubę w prawo łączymy ze sobą dwa moduły fotobudki. W celu rozłączenia obracamy śrubą w lewą stronę /rys. 1-4/

Dołączone do zestawu kluczyki pozwalają na bezpieczne zamknięcie górnego oraz dolnego modułu fotobudki /rys. 1 i 2/

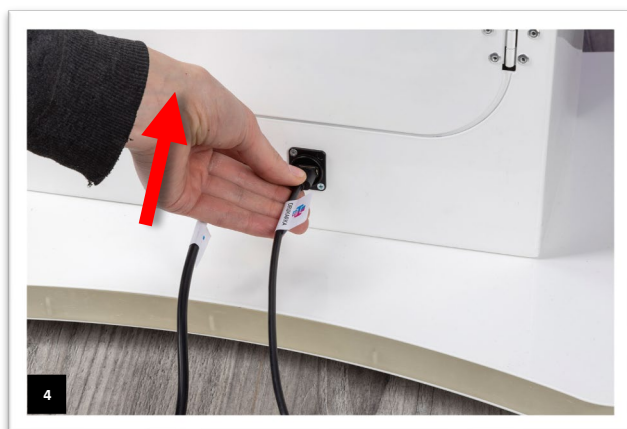


## Podłączanie zasilania i uruchamianie fotobudki 15.6 ALU Slim

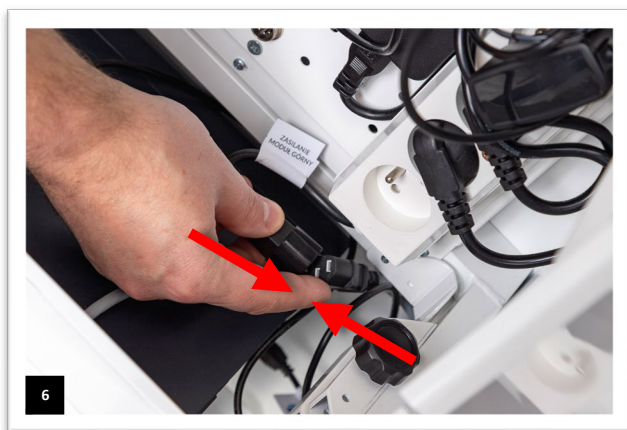
Do dolnego modułu fotobudki podłączyć kabel zasilający /rys 1-2/.



Do gniazda USB podłączyć moduł z drukarką /rys 3-4/.



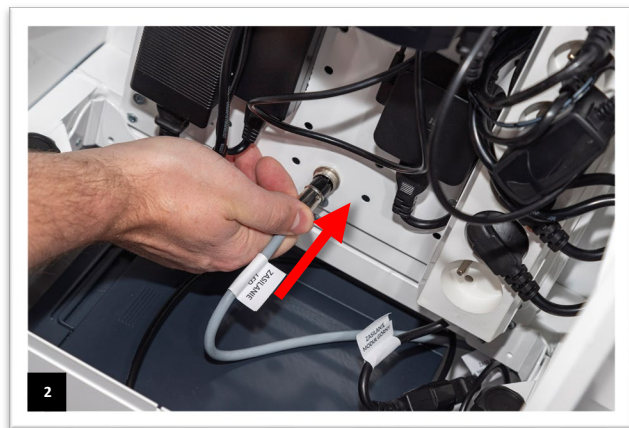
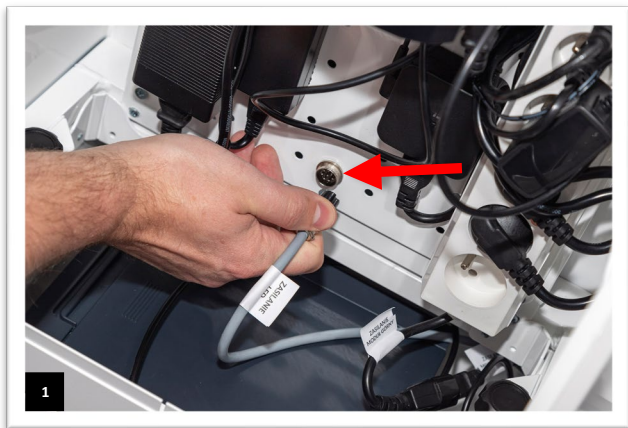
Połączyć moduł dolny z modułem górnym, łącząc ze sobą kable zasilające /wtyczka żeńska i męska rys 5-6/.



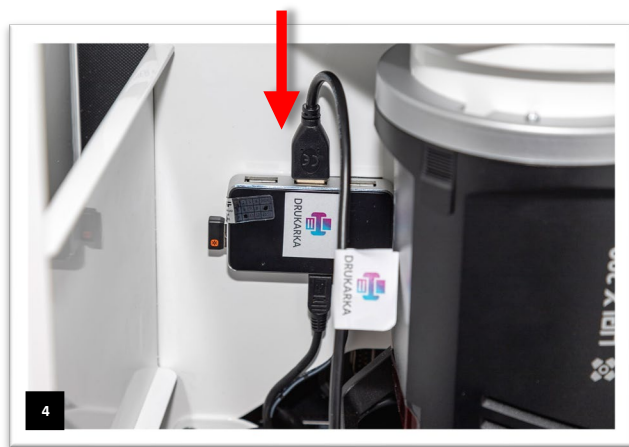


## Przygotowanie i montaż aparatu fotograficznego

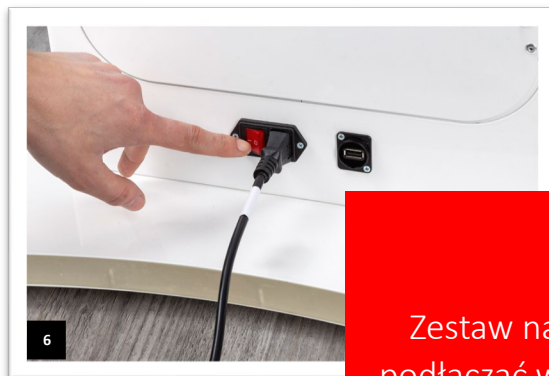
W górnym module fotobudki podłączyć kabel zasilający instalację LED /rys 1-2/.



Do HUB'a aktywnego zamontowanego w górnym module fotobudki podłączyć kabel USB oznaczony jako „DRUKARKA” /rys 3-4/.



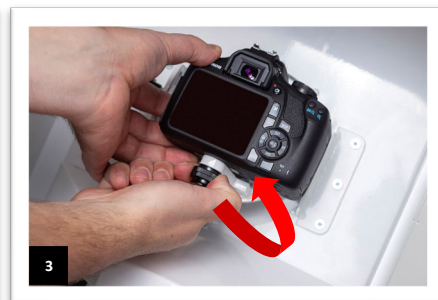
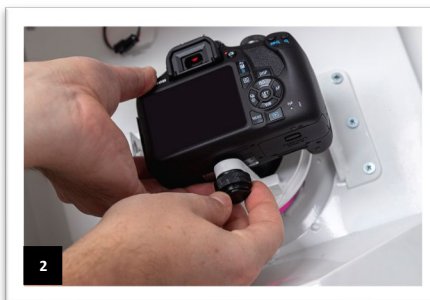
Przełączyć włącznik z pozycji „0” na „1” w celu uruchomienia /rys. 5-6/



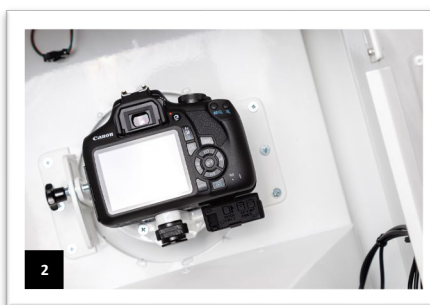
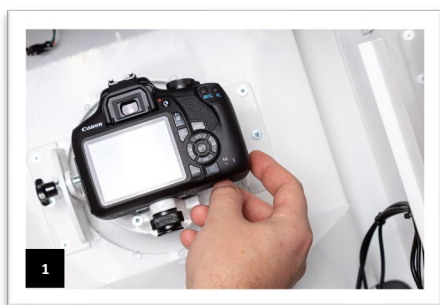
**WAŻNE!**

Zestaw należy zawsze podłączać wyłącznie do gniazdka z uziemieniem.

## Przygotowanie i montaż aparatu fotograficznego



Aparat należy umieścić w uchwycie i dokręcić śrubę mocującą, przekręcając ją w lewo /rys. 1-3/

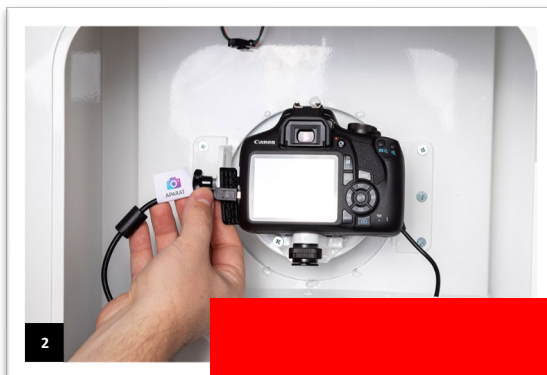


Należy umieścić zasilacz w komorze na baterię aparatu. Sposób umieszczenia zasilania stałego pokazany został na rysunkach 1-6.

### WAŻNE!

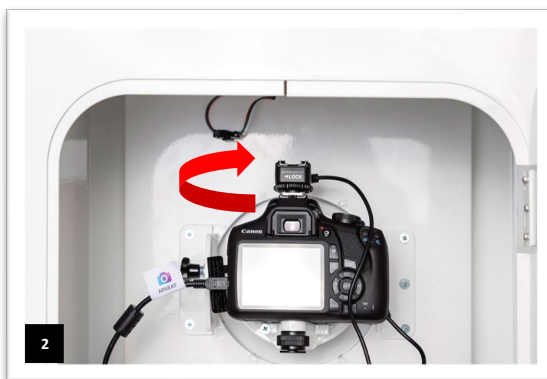
Po umieszczeniu zasilacza w komorze należy zamknąć klapkę komory wypuszczając uprzednio przewód zasilający przez gumową zaślepkę.

## Przygotowanie i montaż aparatu fotograficznego



Odchylić gumową zaślepkę po prawej stronie aparatu /rys. 1/ Podłączyć kabel USB opisany jako „APARAT” do aparatu /rys. 2/

**WAŻNE!**  
Wszystkie przewody sygnałowe i zasilające należy montować przy wyłączonym aparacie.



Kostkę synchronizacyjną należy zamocować na gorącej stopce aparatu. Poluzować pierścień na kostce /rys 2/ przekręcając go w kierunku przeciwnym do ruchu wskazówek zegara. Następnie należy wsunąć kostkę /rys. 3/ i dokręcić ją pierścieniem w kierunku zgodnym z ruchem wskazówek zegara /rys. 4/



## Przygotowanie i montaż aparatu fotograficznego



Po zamontowaniu kabla sygnałowego i kostki synchronizacyjnej oraz zasilania stałego przełączyć aparat na korpusie z pozycji OFF /rys.1/ na pozycję ON /rys.2/



## Zalecane ustawienia aparatu fotograficznego

Należy uruchomić aparat fotograficzny i ustawić tryb wykonywania zdjęć (ręcznej regulacji ekspozycji) na **M**.



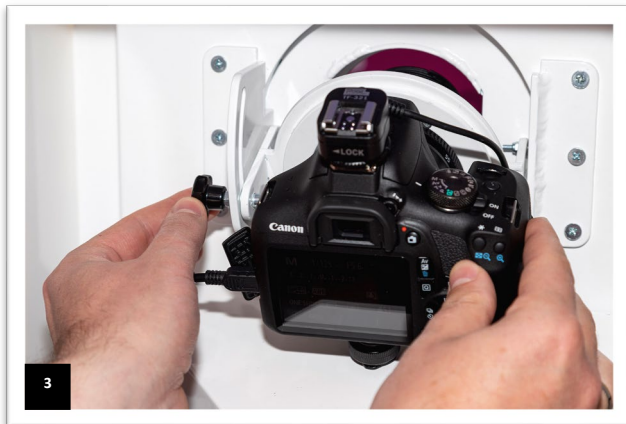
Po ustawieniu ostrości, należy przełączyć z pozycji **AF** na **MF** w obiektywie.

## Zalecane ustawienia aparatu fotograficznego Canon EOS dokonywane w menu aparatu:

- Format obrazu 3x2
- Automatyczne wyłączenie – wyłącz
- Sterowanie lampą – nastawy lampy wbudowanej – korekta ekspozycji 0
- Tryb wykonywania zdjęć (ręcznej regulacji ekspozycji) – M
- Jakość obrazu: S1 2592x1728
- Automatyczny optymalizator jasności – off
- Tryb pomiaru – uśredniony
- Styl obrazów – auto
- Fotografowanie live view – włącz
- Metoda AF tryb live – tylko do ustawiania ostrości robionych zdjęć, po ustawienie ostrości na obiektywie należy zmienić tryb na manualny (MF)

## Opcjonalne ustawienie aparatu /pochylenie oraz zdjęcia pionowe/

### POCHYŁ



### OBRÓT



W celu ustawienia aparatu do zdjęć pionowych obrócić mocowanie aparatu do żądanej pozycji.

W celu ustawienia aparatu pod różnym kątem, poluzować pokrętko pokazane strzałką na rys. 1. Ustawić żądany kąt i zablokować pokrętko.

## Podłączanie pozostałych podzespołów

Uruchomić poszczególne podzespoły tj. aparat, lampę błyskową, komputer. Czerwoną strzałką oznaczony został przycisk włączania komputera.



W fotobudce znajduje się aktywny HUB umożliwiający podpięcie np. pendrive itp.





## Podłączanie pozostałych podzespołów

Włączyć lampę błyskową, przelączając z pozycji „0” na „1” włącznikiem pokazanym na zdjęciu poniżej oznaczonym numerem 9.

Pokrętkiem oznaczonym na zdjęciu poniżej z numerem 1 ustawiamy wstępnie siłę błysku na  $\frac{1}{4}$ .

Przycisk S1/S2 oznaczony na zdjęciu poniżej numerem 3 ustawiamy w pozycji S2.



### Opis tylnego panelu lampy błyskowej

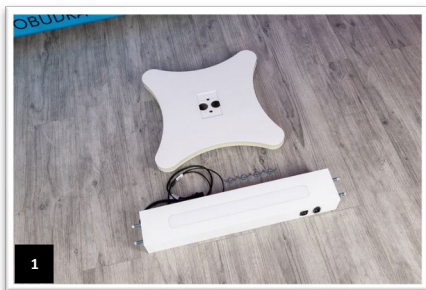
1. Regulacja energii błysku
2. GR/CH – przycisk wyboru kanałów i grup komunikacji radiowej
3. S1/S2 – włącznik fotoceli
4. Sygnał dźwiękowy
5. Włącznik oświetlenia modelującego
6. Przycisk błysku testowego
7. Gniazdo synchronizacyjne
8. Gniazdo zasilania
9. Włącznik lampy

## Podłączanie elementów drukarki



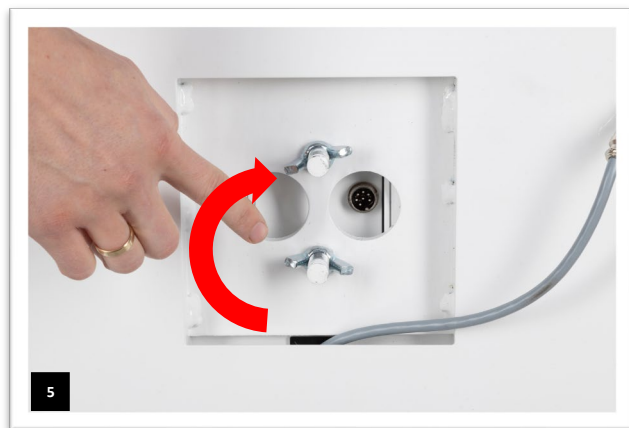
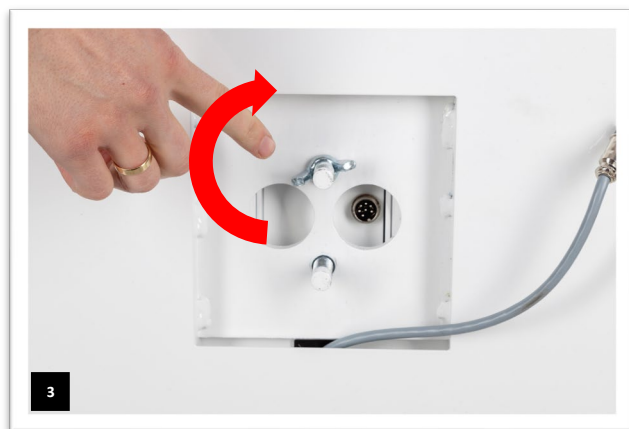
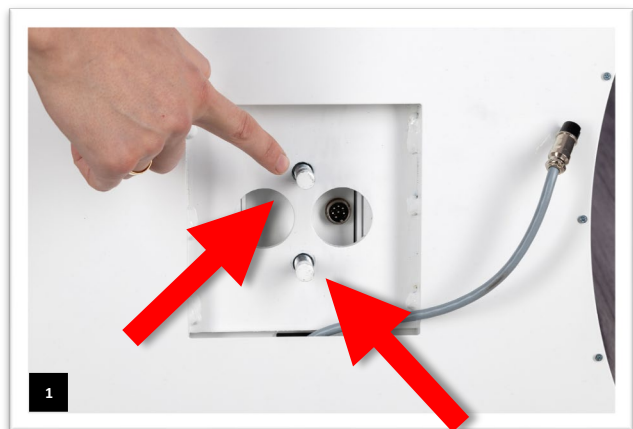
W skład zestawu statywu na drukarkę wchodzi:

1. podstawa z podświetleniem LED
2. noga z przewodami
3. korpus dolny
4. korpus górny
5. nakrętki motylkowe
6. przewód sygnałowy



Umieścić nogę w podstawie, zwracając uwagę na śruby pozycjonujące /rys 1-3/ .

## Podłączanie elementów drukarki



Zabezpieczyć połączenie nakrętkami motylkowymi, dokręcając zgodnie z kierunkiem ruchu wskazówek zegara.

## Podłączanie elementów drukarki



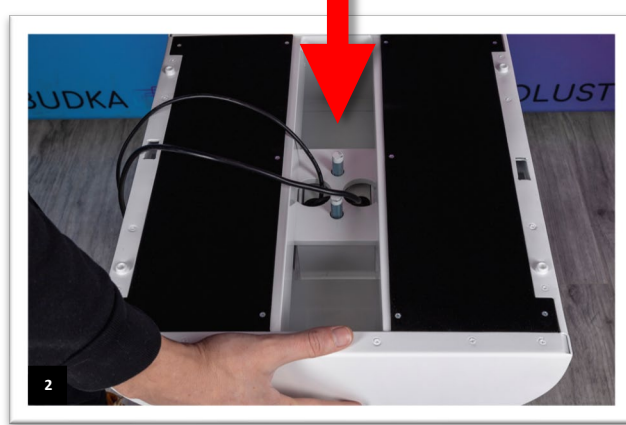
Podłączyć kabel zasilający LED /rys.1-3/



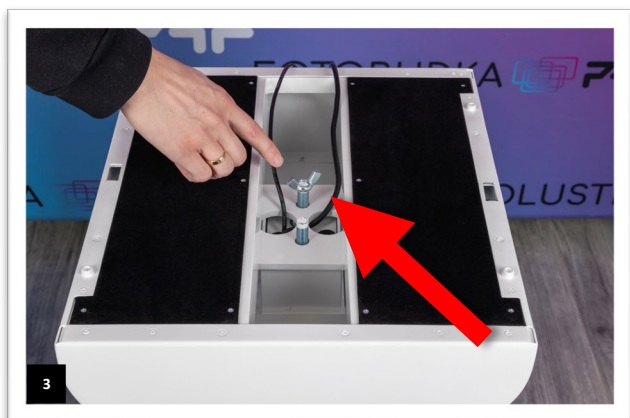
Kable przełożyć przez otwór przelotowy dolnego korpusu zgodnie z rysunkami 4 i 5.



## Podłączanie elementów drukarki



Przeciagnąć kable i nałożyć korpus na śruby mocujące /rys. 1-2/



Następnie połączyć korpus dolny z nogą oraz zabezpieczyć nakrętkami motylkowymi dokręcając zgodnie z ruchem wskazówek zegara /rys. 3-6/

## Podłączanie elementów drukarki



Umieścić drukarkę na statywie. Należy zwrócić uwagę na położenie przewodów oraz gniazd drukarki /rys. 1-2/



Do drukarki podłączyć kabel zasilający zgodnie z rysunkiem 1-2 oraz podłączyć kabel USB zgodnie z rysunkiem 3-4

## Podłączanie elementów drukarki



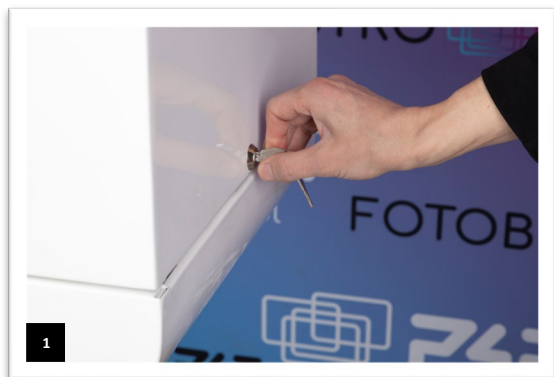
Włączyć drukarkę przelączając włącznik z pozycji „0” na pozycję „1” /rys. 1-2/



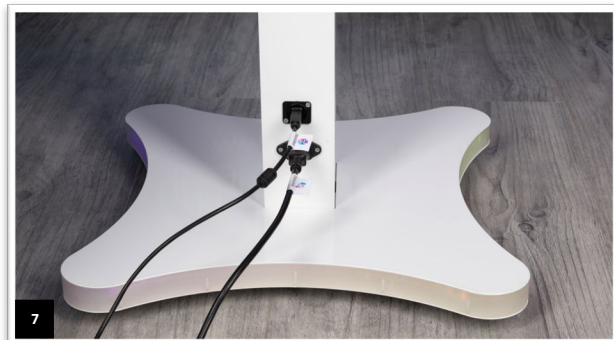
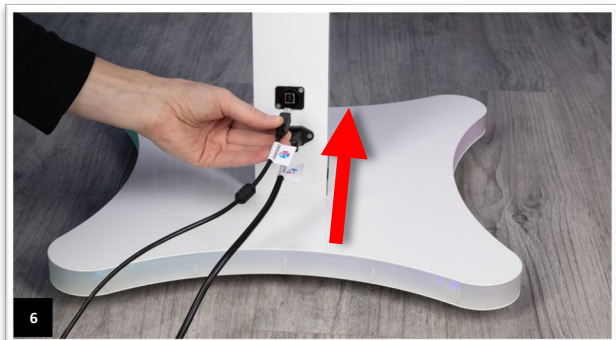
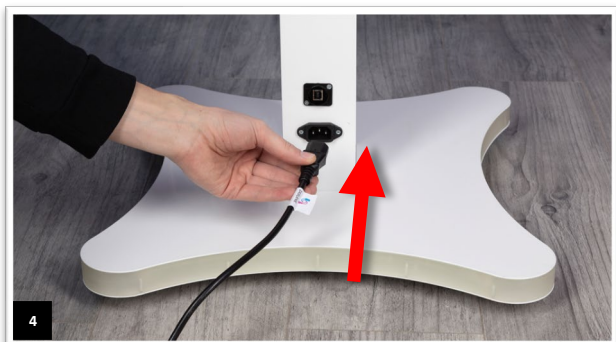
Górny korpus umieścić na dolnym korpusie. Otwór odbioru zdjęć korpusu górnego powinien znajdować się w przedniej części drukarki. Należy zwrócić uwagę na prowadniki zamontowane w korpusie dolnym /rys. 6-7/



## Podłączanie elementów drukarki



Zamknąć po obu stronach korpusu górnego, dołączonymi do zestawu kluczykami /rys.1-2/



Podłączyć kabel zasilający zgodnie z rysunkiem 4-5 oraz podłączyć kabel USB zgodnie z rysunkiem 6-7

## Uwagi dodatkowe:

Moduły fotobudki wykonane są z aluminium malowane proszkowo.

Montaż należy przeprowadzić na miękkiej powierzchni /dywan, koc itp./ aby nie uszkodzić elementów pokrytych farbą.

Moduły fotobudki powinny być przechowywane w suchym miejscu, muszą być chronione przed nadmierną wilgocią.

## Dane sprzedawcy:

**P4F Roman Matusz**

Ul. Lucjana Siemieńskiego 14

35-203 Rzeszów

793 190 321

biuro@p4f.pl

www.p4f.pl